

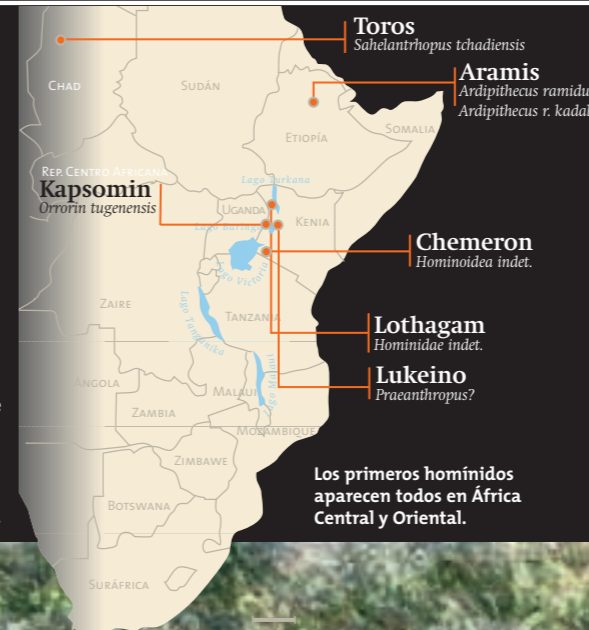
> LA SEPARACIÓN DE LOS GRANDES PRIMATES

# PRIMEROS HOMÍNIDOS

Hace entre 7 y 5 millones de años se produjo la divergencia entre la línea humana y la de los chimpancés. Los restos fósiles que nos permiten explicar la evolución de los primeros homínidos son poco abundantes y problemáticos, pero todos se caracterizan por ser bípedos, de reducida talla, gran dimorfismo sexual, vivir en áreas boscosas, esmalte dentario grueso, ligero crecimiento encefálico y reducción de los caninos.



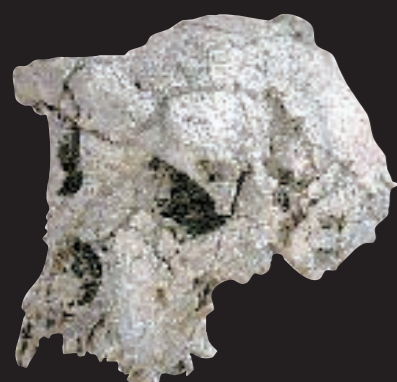
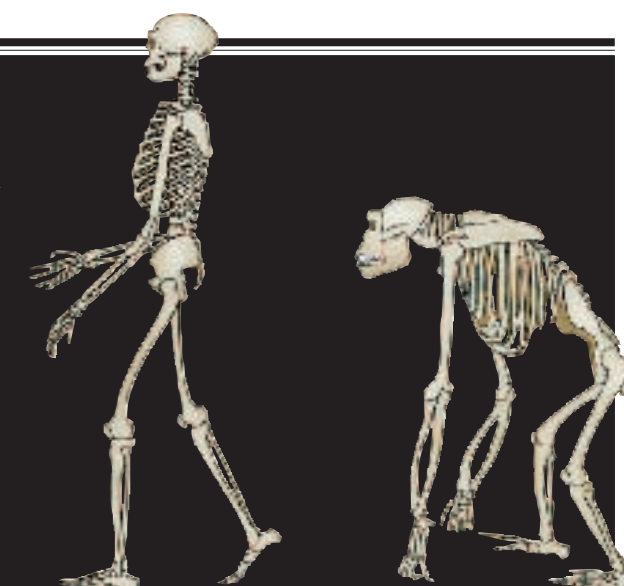
*Samburupithecus y Kenyapithecus*, de hace 12 a 8 m.a., serían los homínidos anteriores a la separación de póngidos y homínidos.



Los primeros homínidos aparecen todos en África Central y Oriental.

> BIPEDISMO

La facultad de desplazarse de modo habitual sobre dos piernas implicó profundos cambios morfológicos: desplazamiento de cabeza y cuello, torso reducido, brazos cortos, caderas anchas y bajas, rodillas semibloqueadas y pies arqueados con dedos más cortos.



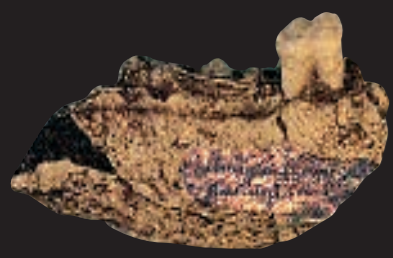
*Sahelanthropus tchadiensis*, 7 m.a.



*Orrorin tugenensis*, 6 m. a.

> ALIMENTACIÓN

Los primeros homínidos ocuparon zonas arboladas, más o menos boscosas, en muchas ocasiones cercanos a cursos de agua, tanto en ríos como en lagos. Los carnívoros eran su principal amenaza. Mantuvieron sus habilidades trepadoras y ampliaron el espacio aprovechable. Comían frutas, hierbas, tubérculos, frutos y yemas, insectos como hormigas y termitas, y ocasionalmente pequeños vertebrados como suidos y monos. Serían más frugívoros que vegetarianos, con tendencia al omnivorismo. Sus brazos les permitían recolectar y transportar los alimentos a mayor distancia, así como agarrar, golpear y lanzar ramas y piedras.



*Hominidae indet.*, 5 m. a.



*Ardipithecus ramidus*, 4,4 m.a.

> ANIMALES SOCIALES

Los primeros homínidos, como sus parientes los chimpancés, bonobos, y gorilas serían animales sociales, que crecían dentro de un sistema espacial y ecológico en el que formaban unidades familiares en las que encontraban defensa y posición. Un lugar en el mundo. El hábitat arboreo hace pensar en grupos reducidos. Su talla de poco más de un metro y la gran diferencia de tamaño entre machos y hembras hace que se acepte que la familia la componían un macho dominante con varios machos colaboradores y un grupo mayor de hembras. La fisión la realizarían los machos adolescentes. La prole, numerosa, crecería jugando y aprendiendo, en una cada vez más prolongada inmadurez.



Vista panorámica de la región de Hadar, Awash Medio, (Etiopía). Esta zona se ha convertido en el último decenio en el área más fructífera para el conocimiento de los primeros homínidos de entre 5,8 y 3,5 millones de años.



Reconstrucción del nivel Nawata superior, en el yacimiento de Lothagam. La escena recrea el paisaje de los homínidos que aquí vivían hace unos seis millones de años. Hay en este sitio cinco especies de cocodrilos, alguna de más de 10 metros de longitud, tres especies de caballos hipariones, dos grupos de proboscídeos (elefantes y dinoterios) y numerosos bóvidos del tipo de las gacelas en un ambiente de paulatina sequedad con la sabana salpicada de manchas arboladas y bosques de galería. Antílopes, papiones y antepasados de los jabalíes completarían la escena y el registro de Lothagam. ILUSTRACIÓN | MAURICIO ANTÓN